

# LES VEIL JEURS

compagnie  
théâtrale

# LI

**LYS MARTAGON**

Texte de Sylvain Levey

Mise en scène d'Émilie Le Roux

## les veilleurs [cie théâtrale] || présentation

Les veilleurs [compagnie théâtrale] est créée en 2007 avec la volonté d'inscrire son travail sur le territoire rhônalpin, et de développer des projets artistiques en lien avec les publics et plus spécifiquement le jeune public. Cette structure est pensée de manière à permettre l'articulation de deux volets intimement liés : la création artistique et l'action culturelle.

*« Pour nous, le théâtre est l'endroit de la pensée. Alors que nous utilisons de moins en moins de mots pour appréhender un monde de plus en plus complexe, il nous semble capital de défendre cet espace où chaque mot est choisi, où chaque phrase ouvre au sensible. Nous aimons particulièrement les écritures qui présupposent déjà un rythme, une tension, un souffle qui les rendent singulières. Les textes sur lesquels nous travaillons portent en eux une dimension poétique et une dimension politique. Nous aimons les écritures qui, dans le fond comme dans la forme, permettent de regarder le monde autrement et d'engager une discussion. Le théâtre est l'endroit du détour. Il permet à chacun de contourner ses propres normes et d'emprunter des chemins de traverse qui permettent d'aller voir ailleurs. Dans notre travail, le texte n'est jamais prétexte à un acte théâtral, il en est l'essence même. Pour le faire entendre, nous créons des espaces épurés avec des lignes très découpées qui permettent de laisser beaucoup de place aux acteurs et à l'interprétation. Nous cherchons à ouvrir des espaces symboliques dans lesquels la langue peut résonner, qui mettent en tension les corps et permettent aux drames de se raconter. Nos partis pris dramaturgiques se font dans le détail des mots, dans l'ombre et dans la lumière. Nous agissons sur les sensations physiques du public. Nous travaillons au petit, au détail, nous nous méfions du spectaculaire. Quelle que soit la forme symbolique que nous donnons à voir scénographiquement, nous encourageons les acteurs à défendre un jeu presque cinématographique, qui provoque une écoute différente du public. Peu à peu, notre travail se métisse de nos rencontres. Ainsi, depuis quelques années, la musique, la chorégraphie et la vidéo prennent place dans nos créations. »* Émilie Le Roux, metteuse-en-scène

## les veilleurs [cie théâtrale] || En quelques dates

Entre autres projets, pour les veilleurs [compagnie théâtrale], Émilie Le Roux met en scène *Le pays de Rien* de Nathalie Papin en 2007. Suivra, en 2010, *Antigone [Retour à Thèbes]* d'après les textes d'Henry Bauchau, Sophocle, Yannis Ritsos et Élisabeth Chabuel. En 2011, la compagnie met en scène *Lys Martagon* de Sylvain Levey. En 2012, elle crée *Un repas* [cabaret-dinatoire] et *Contre les bêtes* [théâtre & musique] de Jacques Rebotier. En 2013/2014, elle initie le projet *BOYS'N'GIRLS* [programme de spectacles, de lectures et de rencontres autour de la question de la construction des identités féminines et masculines] et crée *Boys'n'Girls Prologue*, *Tabataba* de Bernard-Marie Koltès, *Tumultes* de Sabine Revillet ainsi que *Stroboscopie* [avec des collégiens] de Sébastien Joanniez. Dans le prolongement de ce cycle, le spectacle *Mon frère, ma princesse* de Catherine Zambon voit le jour en décembre 2014.

En décembre 2015, la compagnie marque le point d'orgue de sa résidence triennale à l'Espace 600, scène régionale Auvergne - Rhône-Alpes [Grenoble] avec *Allez, Allez, Allons*, spectacle interdisciplinaire et intergénérationnel.

En 2016, elle se lance dans un nouveau cycle thématique, *Migrations [passer et demeurer]*, qui s'intéresse aux migrations internationales et aux questions liées à l'immigration. Ce cycle croise une commande du Théâtre de la Ville de Paris, de la SACD et du Festival Petits et Grands. C'est dans le cadre de leur dispositif - *Les Inattendus* - que la compagnie crée, en septembre 2016, *En attendant le Petit Poucet* de Philippe Dorin. Le cycle se poursuit en janvier 2018, par la mise en scène de *La migration des canards* d'Élisabeth Gonçalves.

Jusqu'à juin 2018, la compagnie est associée au Parvis, scène nationale Tarbes Pyrénées, au Théâtre Jean-Vilar à Vitry-sur-Seine, ainsi qu'à La Machinerie / Théâtre de Vénissieux, scène régionale Auvergne - Rhône-Alpes.

En 2019, elle se lance dans un projet un peu fou : réunir sur scène entre soixante et quatre-vingt-dix personnes de 16 à 86 ans, professionnels et amateurs mêlés, dans trois villes différentes [Grenoble, Orléans, Vitry-sur-Seine], pour s'interroger sur les mécanismes de notre société contemporaine. Le projet artistique participatif *Et tout ce qui est faisable sera fait* s'est construit au fil des rencontres entre les interprètes de deux formations artistiques : les veilleurs [compagnie théâtrale] et Le Tricollectif, laboratoire d'expérimentations musicales d'une nouvelle génération de jazz libre - avec des interprètes amateurs de chacune des villes concernées.

En 2020, viendra la création de *La morsure de l'âne* de Nathalie Papin.

En parallèle, les spectacles du répertoire de la compagnie continuent à tourner.

## Lys Martagon II présentation

« On oublie vite de voir juste ce qui nous entoure. »  
Lys Martagon, Sylvain Levey

C'est une invitation à changer notre regard sur les choses que lance Lys Martagon, quatorze ans, « 157 cm de bas en haut pas moins pas plus ».

La jeune fille comble les silences, remplit les vides et ne cesse de nommer les choses, de dire des mots. Trop de mots pour qui ne regarde pas autour de lui, pour qui a depuis longtemps oublié de juste regarder ce qui l'entoure...

Au cœur de la vallée, dans la Cité, Lys rencontre Démétrio qui règne sur le bitume avec un club de golf.

Le soir, elle retrouve une mère essoufflée par un quotidien qui lui échappe, une mère qui a encore laissé « sa tête dans le tiroir de son bureau ».

Loin de ces réalités, Lys, elle, contemple. Elle observe. Elle voudrait rallier ceux qu'elle aime à sa cause.

De sa bouche apparaît un monde vivant, joyeux et beau, loin des réalités que vivent ceux qui l'entourent. La réalité du monde du travail pour sa mère, la réalité du petit écran et des grands ensembles urbains pour Démétrio.

THÉÂTRE  
DÈS 9 ANS  
DURÉE 60'

## Lys Martagon II note d'intention

« Comment penser le vivre ensemble dans un monde où l'individualisme est devenu la norme et où les rapports humains ne savent plus s'inscrire que dans les réseaux sociaux virtuels ?

Instituant des frontières visibles ou invisibles, frontières mentales, sociales, urbaines, notre société fabrique de la solitude. Replis communautaires, pratique de l'entre-soi, on s'enferme et on se protège, car de l'individualisme à l'incivilité et de l'incompréhension à la violence, il n'y a qu'un pas.

Le personnage de Lys avec ses listes de mots et la portée poétique de chacun de ses actes pourrait apparaître comme une alternative à ce monde peu rassurant et peu fédérateur. Mais son rapport au beau ne doit pas nous faire oublier que Lys cherche peut-être avant tout à combler le vide que creuse sa solitude.

Enfin, qui - de Lys, de sa mère ou de Démétrio - voit vraiment le monde tel qu'il est ? »

Émilie Le Roux - metteure en scène

## Lys Martagon II aller plus loin

### Ce que le regard que nous portons sur le monde fait au monde...

« *La réalité n'est autre que le reflet de notre regard.* »  
André Baechler

Difficile de savoir si nous regardons le monde tel qu'il est ou si ce que nous regardons n'est qu'une réalité déformée par le prisme de notre regard.

Si le monde se déforme sous notre regard, que faisons-nous au monde en le regardant ? Pour que le monde change, ne serait-ce qu'au quotidien - si nous devons rêver d'un monde meilleur - devons-nous le regarder avec cynisme ou devons-nous le regarder déjà avec la coloration du rêve que nous projetons sur lui ?

Si, tous, nous regardons le monde d'une manière différente, comment arriver à vivre ensemble dans une même réalité ?

Pour prendre le point de vue de Démétrio, la télévision est-elle une manière objective de regarder le monde ? Observant le monde à travers le prisme des médias, pouvons-nous mieux le comprendre ? Finalement, si nous regardions tous le monde de la même façon, à quoi ressemblerait-il ? Comment évoluerait-il ? À regard unique, pensée unique ?

**Lys** – *Qu'est-ce que tu vois ?*

**Démétrio** – *Un papier.*

**Lys** – *Quelle couleur le papier ?*

**Démétrio** – *Gras.*

**Lys** – *Le papier quelle couleur je t'ai dit.*

**Démétrio** – *Bleu.*

**Lys** – *Bleu. C'est un bout de ciel qui t'est offert.*

**Démétrio** – *C'est un papier gras jeté là par une main paresseuse.*

**Lys** – *Chacun voit ce qu'il veut avec les yeux qu'il peut.*

## Ce que l'environnement fait sur nos âmes, ou sur le social...

Dans *Lys Martagon*, la montagne apparaît comme une évocation forte de la nature, de la liberté, du temps de vivre. Elle est associée à la contemplation. Lys essaie de s'approprier la ville de la même manière que la montagne s'offre à elle. Elle voit moins dans les montagnes et les immeubles une barrière, un empêchement, que les paysages innombrables et les territoires fantasmés ou réels que ces géants cachent derrière leur immensité.

Si la montagne est souvent fantasmée, Sylvain Levey en donne aussi une réalité concrète et très quotidienne. Cette réalité est celle de ceux qui vivent à la montagne et descendent à la ville pour travailler tous les jours... Proximité de la nature, éloignement du milieu urbain... Lys ne vit pas dans la même réalité que Démétrio.

En quoi l'environnement dans lequel on grandit conditionne déjà la manière dont on va s'inscrire dans le monde, dans la société ?



## Lys Martagon II note de création

### Autour de la scénographie

Outre le défi de représenter une chaîne de montagnes, un arbre de trente mètres de haut et ces géants que sont les immeubles de la ville, sans écraser les acteurs ni alourdir l'espace, le défi scénographique que nous lançait Sylvain Levey était de laisser la place tant à une dimension symbolique qui permette de faire entendre la parole poétique de Lys, qu'à un espace qui permette à la dimension quotidienne et triviale de ces lieux de vie de se raconter.

Nous avons choisi de donner une dimension symbolique à tous les espaces extérieurs que nous représentons par des éléments scénographiques dessinant des traits blancs sur la boîte noire du théâtre, un peu à la manière d'un dessin d'enfant à la craie blanche sur un tableau noir. Arbre, montagnes et immeubles conservent leur force grâce à la hauteur et à la verticalité. Faits de fils et de cadres de bois fins, ils restent aériens. Ils ne sont plus des barrières infranchissables, la pensée et la parole peuvent y circuler.

Il nous est apparu évident de représenter les intérieurs de manière presque naturaliste : les ustensiles de la cuisine, le lit et la couette de la chambre de Démétrio... nous multiplions les détails pour que le quotidien et l'intime puissent se raconter.

Nous privilégions une scénographie sobre et épurée, représentant des espaces finement découpés par la lumière. L'espace théâtral ainsi dessiné permet de laisser une place importante à la précision du jeu des acteurs et à la mise en tension des corps dans l'espace.

## Lys Martagon II accompagnement des publics

### Rencontres artistiques et culturelles, ateliers, et discussions thématiques

Voici différentes formes d'actions que nous proposons de réinventer sur chaque territoire.

#### > Ateliers de pratique théâtrale

Nous proposons des ateliers de pratiques théâtrales que nous envisageons sous forme de courts stages allant d'un atelier de découverte d'une matinée [1h30 / 3h] à un stage intensif d'une semaine [15h].

Ces stages sont l'occasion de découvrir l'œuvre de Sylvain Levey à travers d'autres textes et d'appréhender sa démarche d'écriture avant de venir découvrir *Lys Martagon*.

L'axe de l'atelier peut aussi être thématique. Nous proposons de travailler autour de courts textes du répertoire de théâtre contemporain, permettant d'aborder les différentes questions qui traversent la pièce.

#### > Ateliers dramaturgiques autour de la pièce [scénographie, costume, etc]

Pour introduire nos créations, nous aimons proposer aux publics une entrée technique. À partir d'extraits de la pièce, nous accompagnons des groupes dans la réflexion et dans la formulation d'hypothèses de scénographie et/ou de costumes. Comment passer d'un texte dramatique à sa représentation scénique ? Quelle esthétique, et pourquoi ? Entre discussion et réalisation de dessins et/ou maquettes, nous tentons de projeter d'autres représentations possibles de *Lys Martagon*.

À travers une entrée technique souvent considérée comme ludique, cet atelier permet une immersion dans le sens de la pièce et dans l'imaginaire.

### **> Correspondance avec la compagnie**

Au fil de nos créations, nous aimons nouer des correspondances avec les publics en amont comme en aval des représentations.

Discussions autour d'hypothèses de mise en scène, réponses aux questions concernant le travail de la compagnie et l'organisation d'une équipe artistique, discussions thématiques, retours sur le spectacle, etc. Nous sommes prêts à répondre à vos propositions.

### **> Rencontre avec la compagnie**

Rencontre avec un ou plusieurs artistes de la compagnie en amont de la représentation, échange autour du travail de la compagnie, découverte des métiers du spectacle vivant, découverte de plusieurs extraits du texte *Lys Martagon*, etc.

### **+ Rencontre "bord plateau" avec l'équipe artistique à l'issue des représentations**

## L'auteur II biographie et ouvrages

### Sylvain Levey



Depuis 2004, date de parution de *Ouasmok ?* et de *Par les temps qui courent*, il a écrit près de trente textes de théâtre aussi bien pour les enfants ou les adolescents qu'à destination d'un public adulte.

Il travaille souvent en résidence et répond à des commandes d'écriture, à l'occasion desquelles il aime s'impliquer auprès des structures et de leur public, en France et à l'étranger.

Son premier texte, *Ouasmok ?*, a reçu le prix de la pièce contemporaine pour le jeune public 2005 [Académie d'Aix-Marseille]. Il a été lauréat des Journées de Lyon des Auteurs de Théâtre 2003 et de Nîmes Culture 2004 pour *Ô ciel la procréation est plus aisée que l'éducation*. Il a aussi reçu le Prix de Littérature dramatique des collégiens Collidram pour *Cent culottes et sans papiers* en 2011. En 2015, il reçoit, avec Suzanne Lebeau le premier Prix de la Belle Saison, décerné par le Centre National du Théâtre.

Au fil de ses textes, Sylvain Levey joue avec une palette très étendue de modes d'écriture, dans une forme parfois très proche de la poésie. Vive et directe, son écriture va droit au but pour évoquer des thèmes dont le dénominateur commun est de dire, en empathie avec ses personnages, son indignation face à la dureté du monde.

#### **Textes édités [adultes]**

##### **Éditions théâtrales :**

*Enfants de la middle class*, *Dis-moi que tu m'aimes* in *25 Petites Pièces d'Auteurs*, *Pour rire pour passer le temps* - *Petites pauses poétiques*, Plusieurs textes in

*Les 120 voyages du fou, Comme des mouches Pièces politiques, Rhapsodies*

**Éditions Émile Lansman :**

*Par les temps qui courent*

**Textes édités [jeunesse]**

**Éditions théâtrales :**

*Ouasmok ?, Quelques pages du journal de la middle class occidentale in Théâtre en court 1, Instantanés in Court au théâtre 1, Viktor Lamouche in Théâtre en court 3, Alice pour le moment, Cent culottes et sans papiers, Costa le Rouge, Lys Martagon, Arsène et Coquelicot, Folkestone*

## les veilleurs [cie théâtrale] || équipe de création

### Émilie Le Roux || mise en scène



Émilie Le Roux est formée à l'ENMDAD de la Roche-sur-Yon, au CRR de Grenoble, par Philippe Sire, Jean-Damien Barbin, Michel Fau, Benoît Guibert et Stéphane Auvray-Nauroy.

De 2002 à 2007, elle participe à un certain nombre de créations en tant que comédienne. En 2002, elle crée sa première mise en scène *Electre/Elektra* d'après Sophocle et Hoffmansthal.

Après des veilleurs [compagnie théâtrale], elle met en scène *Le pays de Rien* de Nathalie Papin, *Antigone [Retour à Thèbes]* d'après Henry Bauchau, Sophocle, Yannis Ritsos et Élisabeth Chabuel. En 2011, elle met en scène *Lys Martagon* de Sylvain Levey. De 2012 à 2015, elle est artiste associée de l'Espace 600, scène régionale Auvergne - Rhône-Alpes. Elle crée *Un repas* [cabaret dinatoire] et *Contre les bêtes* de Jacques Rebotier. En 2014, elle crée *Boys'n'Girls Prologue*, *Tumultes* de Sabine Revillet, *Tabataba* de Bernard-Marie Koltès, puis *Mon frère, ma princesse* de Catherine Zambon. En 2015, elle met en scène *Allez, Allez, Allons* [spectacle interdisciplinaire mêlant interprètes professionnels et amateurs]. En 2016, elle se lance dans un nouveau cycle thématique, *Migrations [passer et demeurer]*, qui s'intéresse aux migrations internationales et aux questions liées à l'immigration avec *En attendant le Petit Poucet* de Philippe Dorin [2016] et *La migration des canards* d'Élisabeth Gonçalves [2018].

Engagée dans un certain nombre d'actions culturelles, intéressée par les questions de transmission et attachée au répertoire contemporain jeune public et généraliste, elle travaille régulièrement aux côtés de comédiens amateurs, d'enfants, d'adolescents et d'adultes. Elle accompagne également la formation d'enseignants.

Aux côtés d'autres équipes musicales et théâtrales, elle tient place de conseil artistique et de regard extérieur.

## Julien Anselmino II jeu



Formé au CRR de Grenoble, il travaille avec Chantal Morel, Claude Degliame, Laurent Pelly, Philippe Sire, Muriel Vernet et Jacques Vincey.

En tant que comédien, il joue sous la direction de Benjamin Moreau, Thierry Mennessier, Muriel Vernet, Grégory Faive, Jean-Vincent Brisa, Jérémy Marchand, Hélène Gratet, Jérémy Brunet, Pascale Henry, Émilie Le Roux, Aurélien Villard, Adéli Motchan, et le collectif Troisième Bureau.

En 2009, il crée la Compagnie Cicerone et met en scène *Le Rose et le Noir* d'après *Le moine* de Lewis raconté par Antonin Artaud.

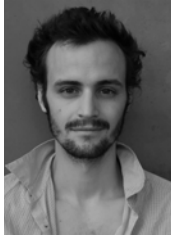
Il intègre en 2010 la compagnie Moebius, collectif issu du CRR de Montpellier.

Il joue également au cinéma en Italie auprès de Giacomo Abbruzzese.

À l'école d'art de Grenoble, il participe à des performances avec Ludovic Burel et Isabelle Prim.



## Théo Kerfridin II jeu



Formé aux CRR de Montpellier et de Lyon puis à l'école du Studio d'Asnières, il intègre en 2014 l'ESCA d'Asnières.

Il a joué sous la direction de Fani Carencio [*Ce soir j'ai commencé à midi*], de Laurent Brethome [*Courts-Carnage*], avec la compagnie Dynamythe [*Dom Juan*]. En 2015, il est comédien et collaborateur artistique dans *Mariages* mis en scène par Jean-Louis Martin-Barbaz, *Beaucoup de bruit pour rien* mis en scène par Hervé Van der Meulen, et *Pelléas et Mélisande* mis en scène par Alain Batis.

Il met en scène *Le retour* [montage de textes autour du thème de la fratrie], *La dispute* d'après Marivaux et *Les Atrides* d'après *L'Orestie* d'Eschyle.

## Kim Laurent II jeu



Formée au CRR de Grenoble, elle travaille sous la direction de Patrick Zimmermann et Muriel Vernet. Elle poursuit sa formation à l'ESACT - Conservatoire royal de Liège.

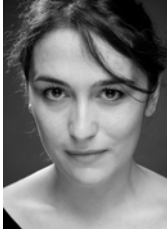
Dès 2003, elle participe aux lectures théâtralisées dirigées par Émilie Le Roux. Avec les veilleurs [cie théâtrale], elle joue aussi dans *Boys'n'Girls Prologue* créé en 2013, et dans *En attendant le Petit Poucet* de Philippe Dorin [création 2016].

En 2007, elle intègre la Compagnie des Gentils et joue dans plusieurs spectacles mis en scène par Aurélien Villard, notamment dans les *Pérégrinations poétiques* présentées au Festival Textes en l'Air à Saint-Antoine-l'Abbaye, *Des cendres sous les toiles*, *La Carriole Fantastique de Monsieur Vivaldi* et *Le carnaval des somnambules*. Elle joue actuellement dans *Et que vive la reine*, écrit et mis en scène par Aurélien Villard et Marie Bonnet.

Pour la Compagnie des Mangeurs d'Étoiles, elle joue dans *Périple(s)* mis en scène par Tristan Dubois.

Parallèlement, elle anime des ateliers de pratique théâtrale avec des publics jeunes.

## Anne Rauturier II jeu



Formée à l'EMNDAD de la Roche-sur-Yon, au CRR de Grenoble et au Théâtre National de Chaillot par Madeleine Marion, Pierre Vial, Jean-Claude Durand, Philippe Sire, Stéphane Auvray-Nauroy, Laurent Gutmann, Michel Fau, elle suivra ensuite des stages professionnels dirigés par Stanislas Nordey, François Rancillac, Cécile Backès, Virgile Vaugelade, Richard Brunel, etc.

En tant que comédienne, elle joue régulièrement dans les mises en scène de Muriel Vernet et de Laurent Brethome.

Son chemin croise aussi celui de différents metteurs en scène parmi lesquels Georges Lavaudant, Pascale Henry, Colin Rey et la Nouvelle Fabrique, Julie Recoing, Grégory Faive, Thomas Blanchard, Benjamin Moreau, etc.

Également chanteuse et musicienne, elle coordonne et interprète deux spectacles musicaux au sein de la compagnie les Aboyeurs : *Gueules de nuit, chansons de Barbara* et *À la Dérive, petit théâtre de chansons réalistes*.

Après quelques années au CRR de Lyon et au CRD de Bourg-en-Bresse, elle rejoint en janvier 2016 le Conservatoire de Nantes en tant que professeure d'art dramatique en charge de la coordination de ce département.

## Fanny Duchet II assistantat mise en scène



Formée à l'Université d'Artois en études théâtrales, elle participe à plusieurs ateliers et stages, dirigés notamment par Anne Lepla [Théâtre de Chambre].

Elle poursuit ses études à Grenoble dans le domaine des arts et de la culture et travaille ensuite à l'Espace 600 - scène Rhône-Alpes.

Depuis 2011, elle s'engage dans les projets artistiques et culturels des veilleurs [compagnie théâtrale]. Depuis 2013, elle collabore également avec Tristan Dubois et la Compagnie des Mangeurs d'Étoiles.

Parallèlement, elle intervient régulièrement dans différents établissements scolaires dans le cadre de projets d'éducation artistique.

Elle est également membre des *CoLecteurEs*, comité de lecture de théâtre jeunesse.

## Éric Marynower II création lumière



Titulaire du Diplôme des Métiers d'Art "Lumière" en 2002, il devient technicien permanent au Théâtre de la Ville à Paris, puis technicien intermittent en région parisienne au Théâtre de l'Aquarium, au Théâtre de la Commune - CDN d'Aubervilliers, au Théâtre des Champs Elysées, etc.

En tant qu'éclairagiste, il travaille avec plusieurs compagnies théâtrales, notamment avec la Compagnie des Mangeurs d'Étoiles depuis 2003, les veilleurs [compagnie théâtrale] depuis 2008. Il collabore, en 2015, avec la Compagnie Fleur Lemercier autour de leur nouvelle création marionnettique. Il a également assuré les créations lumières de plusieurs spectacles musicaux notamment pour Voix Lactée, Luc Denoux et Xavier Machault.

Il est régisseur au sein des équipes de Caroline Carlson, Christophe Huysman, Matthias Langhoff, François Rancillac et Matthieu Roy.

## Tristan Dubois || construction & décoration



Il découvre le théâtre auprès de Jacques Coutureau avant de suivre le cycle d'orientation professionnelle du CRR de Grenoble.

Il est à plusieurs reprises complice artistique de Cédric Marchal [Priviet Théâtre].

Avec la Compagnie des Mangeurs d'Étoiles, il met notamment en scène les textes de Samuel Beckett, Olivier Coyette, Tiziana Luccatini, Elisabeth Chabuel, Pedro Calderón de la Barca, Carine Lacroix, etc. Il écrit et met en scène *La Guinguett'à Marie*, *Le Cabaret Granvuoto*, *Linotte ou la Fabrique à Souvenirs*, et plus récemment *La Vie d'Artiste*. Il signe la scénographie de tous les spectacles de la Compagnie des Mangeurs d'Étoiles.

Pour les veilleurs [compagnie théâtrale], il a conçu, en 2014, la scénographie de *Mon frère, ma princesse* et en 2016, celle d'*En attendant le Petit Poucet*.

## Fleur Lemerrier || construction & décoration

Depuis qu'elle a découvert les ciseaux, éblouie par les inventions et les créations humaines, elle cherche un lieu où habiter à la frontière de la technique et des arts. Après de nombreuses années à côtoyer les mathématiques, elle découvre la marionnette et abandonne les sciences exactes. Elle se forme à la construction de marionnettes [atelier de fabrication de marionnette avec Ava Petrova, Pascale Blaison et François Delarozière / fabrication de costume avec Nicole Bize / formation de sculpture aux Ateliers des Beaux-Arts de la Ville de Paris / construction de masque avec Thierry François]. Pendant plus de 10 ans, elle conçoit, construit des marionnettes, des objets insolites et des décors pour le spectacle vivant. Elle a travaillé avec Michel Ozeray [OM product], Alain Duverne [Guignols de l'Info], Le Théâtre sans Toit [Pierre Blaise], la Compagnie la Saillie [Pascal Mengelle], le Théâtre Mu [Ivan Pommet]. Elle collabore également avec La Boîte à Trucs, la Cie des Mangeurs d'Étoiles, Le Pont volant, etc. Pour les veilleurs [compagnie théâtrale], elle crée des marionnettes, masques, accessoires et éléments scénographiques. En 2015, elle met en scène Les Trois Petits Vieux qui ne voulaient pas mourir de Suzanne van Lohuizen. Elle poursuit ses recherches autour de nouvelles techniques de manipulation, de fabrication et de scénographie pour la marionnette.

## Danaé Hogrel || administration & production



Après des études en droit, elle poursuit par un master de politiques culturelles et participe parallèlement au montage de divers festival d'arts de rue et de musique.

Suite à une expérience en coordination administrative et logistique sur le festival Awaln'art au Maroc et le festival au féminin à Paris, elle rejoint la compagnie Chorescence sur le développement des créations artistiques.

Entre 2015 et 2018, elle accompagne au sein de Cap Berriat différentes compagnies et porteurs de projet dans le développement et la professionnalisation. En janvier 2019, elle rejoint les veilleurs [compagnie théâtrale] sur l'administration et la production.

Elle est aussi passionnée de photographie.



## **Lieux qui ont déjà accueilli *Lys Martagon***

Espace 600, scène régionale Auvergne - Rhône-Alpes [Grenoble] / L'arc, scène nationale [Le Creusot] / Festival À pas contés, ABC [Dijon] / Pessac en scène, Le Galet [Pessac] / Yonne en Scènes, Théâtre de Sens, Le Théâtre, scène conventionnée d'Auxerre / Festival les Ribambelles de Lorraine, Centre Culturel Pablo Picasso, scène conventionnée pour le jeune public [Homécourt] / Festival de l'Arpenteur, Scènes Obliques [Les Adrets] / Théâtre d'Angoulême, scène nationale / Saison Jeune Public de Nanterre, Maison de la Musique [Nanterre] / Hippodrome, scène nationale [Douai] / Scènes croisées de Lozère, scène conventionnée pour les écritures d'aujourd'hui, Genette Verte [Florac] / Théâtre Gérard Philipe, CDN de Saint-Denis / Piano'cktail [Bouguenais] / Théâtre de l'Atrium [Tassin la Demi-Lune] / Comédie Poitou-Charentes, CDN de Poitier, Centre d'Animation de Beaulieu [Poitier] / Espal, scène conventionné pour la danse [Le Mans] / Théâtre Jean-Vilar [Vitry-sur-Seine] / Les Scènes du Jura, scène nationale

## En savoir plus || contact

### les veilleurs [compagnie théâtrale]

Le Petit Angle

1 rue du Président Carnot

38000 Grenoble

> 07 68 38 52 90

> [compagnielesveilleurs@gmail.com](mailto:compagnielesveilleurs@gmail.com)

[www.lesveilleurs-compagnietheatrale.fr](http://www.lesveilleurs-compagnietheatrale.fr)

**Coproduction** : Espace 600, scène régionale Auvergne - Rhône-Alpes [Grenoble], Festival À pas contés - ABC [Dijon], Centre Culturel Pablo Picasso, scène conventionnée pour le jeune public [Homécourt]. **Création réalisée dans le cadre du programme « Terrain de jeu »** : compagnie l'Artifice [Dijon], Le Théâtre, scène conventionnée d'Auxerre, L'arc, scène nationale [Le Creusot], Festival À pas contés - ABC [Dijon]. **Les veilleurs [compagnie théâtrale] est conventionnée par** : la DRAC Auvergne - Rhône-Alpes **et soutenue par** : la Région Auvergne - Rhône-Alpes, le Département de l'Isère, la Ville de Grenoble.

**Crédit visuel** : Éric Marynower.

